



171503341059



山东恒利检测技术有限公司

检测报告

SDHL 检字 (2022) HJ1669



项目名称: 地下水检测

委托单位: 新发药业有限公司

报告日期 二〇二二年四月七日



SDHL-H-2022-1436

项目名称	地下水检测	检测类别	现场检测
委托单位	新发药业有限公司	项目编号	SDHL-H-2022-1436
样品来源	新发药业有限公司老厂	样品数量	94
样品状态	气态 <input type="checkbox"/> 液态 <input checked="" type="checkbox"/>		固态 <input type="checkbox"/>
采送样日期	2022.3.26	分析日期	2022.3.26~3.29
联系人	刘杰荣	联系方式	15266057721
企业地址	东营市垦利区同兴路 1 号		

1. 检测依据

序号	参数	分析标准	检出限
一	地下水		
1	pH	HJ 1147-2020 电极法	—
2	总硬度	GB/T 5750.4-2006 乙二胺四乙酸二钠滴定法	1.0mg/L
3	溶解性总固体	GB/T 5750.4-2006 重量法	—
4	硫酸盐	GB/T 5750.5-2006 铬酸钡光度法	5.0mg/L
5	氯化物	GB/T 5750.5-2006 硝酸银容量法	1.0mg/L
6	挥发酚	GB/T 5750.4-2006 4-氨基安替吡啉三氯甲烷萃取分光光度法	0.002mg/L
7	耗氧量	GB/T 11892-1989 高锰酸盐指数的测定	—
8	氨氮	GB/T 5750.5-2006 纳氏试剂分光光度法	0.02mg/L
9	总大肠菌群	GB/T 5750.12-2006 多管发酵法	2MPN/100mL
10	亚硝酸盐氮	GB/T 5750.5-2006 重氮偶合分光光度法	0.001mg/L
11	硝酸盐氮	GB/T 5750.5-2006 紫外分光光度法	0.2mg/L
12	氰化物	GB/T 5750.5-2006 异烟酸-吡唑啉酮分光光度法	0.002mg/L
13	氟化物	GB/T 5750.5-2006 离子选择电极法	0.2mg/L

14	六价铬	GB/T 5750.6-2006 二苯碳酰二肼分光光度法	0.004mg/L
15	铜	GB/T 7475-1987 原子吸收分光光度法	0.001mg/L
16	铅	GB/T 7475-1987 原子吸收分光光度法	0.01mg/L
17	汞	HJ 597-2011 冷原子吸收分光光度法	0.02×10^{-3} mg/L
18	锌	GB/T 5750.6-2006 原子吸收分光光度法	0.05mg/L
19	砷	GB/T 5750.6-2006 二乙氨基二硫代甲酸银分光光度法	0.01mg/L
20	镉	GB 7475-1987 原子吸收分光光度法	0.001mg/L
21	苯	HJ 639-2012 吹扫捕集/气相色谱-质谱法	1.4×10^{-3} mg/L
22	甲苯	HJ 639-2012 吹扫捕集/气相色谱-质谱法	1.4×10^{-3} mg/L
23	二氯甲烷	HJ 639-2012 吹扫捕集/气相色谱-质谱法	1.0×10^{-3} mg/L
24	四氯化碳	HJ 639-2012 吹扫捕集/气相色谱-质谱法	1.5×10^{-3} mg/L
25	氯苯	HJ 639-2012 吹扫捕集/气相色谱-质谱法	1.0×10^{-3} mg/L
26	*苯并[b]荧蒽	HJ478-2009 液液萃取和固相萃取高效液相色谱法	0.004 μ g/L


2.检测环境 温度：21.0~26.0℃ 相对湿度：42~54% 其他：/



3. 检测仪器

表 1 检测仪器一览表

仪器名称	型号	仪器编号
便携式 pH 计	PHBJ-260 型	DYHLX-204
分析天平(1/100000)	AB265-S	DYHLS-006
恒温恒湿称重系统	RG-AWS9	DYHLS-095
紫外可见分光光度计	TU-1810DPC	DYHLS-004
原子吸收分光光度计	TAS990C	DYHLS-003
电热恒温培养箱	DHP-9082B	DYHLS-026
精密 pH 计	STARTER 3100/F	DYHLS-023
冷原子吸收测汞仪	F732-VJ	DYHLS-041
气相色谱-质谱联用仪	7890B/G7081B	DYHLS-107

报告编制: 

签发: 

审核: 



4. 检测数据

表 2 地下水检测结果

采样日期	检测项目	单位	检测结果		
			1#	2#	3#
			22H1436SZ 1001	22H1436SZ 1002	22H1436SZ 1003
2022.3.2 6	井深	m	6	12	12
	水位	m	2.6	2.5	2.5
	pH	无量纲	7.5	7.5	7.7
	总硬度	mg/L	1.5×10 ³	1.9×10 ³	2.1×10 ³
	溶解性总固体	mg/L	6.60×10 ³	7.13×10 ³	7.67×10 ³
	硫酸盐	mg/L	783.6	676.7	603.5
	氯化物	mg/L	3.2×10 ³	3.5×10 ³	3.9×10 ³
	挥发酚	mg/L	0.002L	0.002L	0.002L
	耗氧量	mg/L	3.41	3.58	3.63
	氨氮	mg/L	0.30	0.43	0.37
	总大肠菌群	MPN/100mL	2L	2L	2L
	亚硝酸盐氮	mg/L	0.689	0.047	0.009
	硝酸盐氮	mg/L	6.9	3.8	1.6
	氰化物	mg/L	0.002L	0.002L	0.002L
	氟化物	mg/L	0.9	0.6	0.7
	六价铬	mg/L	0.004L	0.004L	0.004L
	铜	mg/L	0.003	0.02	0.001L
	铅	mg/L	0.01L	0.01L	0.01L
	汞	mg/L	0.02×10 ⁻³ L	0.02×10 ⁻³ L	0.02×10 ⁻³ L
	锌	mg/L	0.05L	0.05L	0.05L
	砷	mg/L	0.01L	0.01L	0.01L
	镉	mg/L	0.001L	0.001L	0.001L
	苯	mg/L	1.4×10 ⁻³ L	1.4×10 ⁻³ L	1.4×10 ⁻³ L
	甲苯	mg/L	1.4×10 ⁻³ L	1.4×10 ⁻³ L	1.4×10 ⁻³ L
	二氯甲烷	mg/L	1.0×10 ⁻³ L	1.0×10 ⁻³ L	1.0×10 ⁻³ L
	四氯化碳	mg/L	1.5×10 ⁻³ L	1.5×10 ⁻³ L	1.5×10 ⁻³ L
氯苯	mg/L	1.0×10 ⁻³ L	1.0×10 ⁻³ L	1.0×10 ⁻³ L	
*苯并[b]荧蒽	mg/L	ND	ND	ND	

备注：ND 表示未检出；*为外委项目，外委单位为山东中泽环境检测有限公司，计量认证证书编号 161512340850，报告号为 SDZZ/HT-2021-DY1059-85。

表 3 地下水检测结果

采样日期	检测项目	单位	检测结果	
			4#	5#
			22H1436SZ1004	22H1436SZ1005
2022.3.26	井深	m	12	6
	水位	m	2.8	2.7
	pH	无量纲	7.6	7.6
	总硬度	mg/L	2.2×10 ³	1.3×10 ³
	溶解性总固体	mg/L	8.25×10 ³	7.21×10 ³
	硫酸盐	mg/L	733.0	420.5
	氯化物	mg/L	4.1×10 ³	3.7×10 ³
	挥发酚	mg/L	0.002L	0.002L
	耗氧量	mg/L	3.27	3.19
	氨氮	mg/L	0.47	0.34
	总大肠菌群	MPN/100mL	2L	2L
	亚硝酸盐氮	mg/L	0.081	0.040
	硝酸盐氮	mg/L	0.6	3.4
	氰化物	mg/L	0.002L	0.002L
	氟化物	mg/L	0.6	0.8
	六价铬	mg/L	0.004L	0.004L
	铜	mg/L	0.001L	0.01
	铅	mg/L	0.01L	0.01L
	汞	mg/L	0.02×10 ⁻³ L	0.02×10 ⁻³ L
	锌	mg/L	0.05L	0.05L
	砷	mg/L	0.01L	0.01L
	镉	mg/L	0.001L	0.002
	苯	mg/L	1.4×10 ⁻³ L	1.4×10 ⁻³ L
	甲苯	mg/L	1.4×10 ⁻³ L	1.4×10 ⁻³ L
二氯甲烷	mg/L	1.0×10 ⁻³ L	1.0×10 ⁻³ L	
四氯化碳	mg/L	1.5×10 ⁻³ L	1.5×10 ⁻³ L	
氯苯	mg/L	1.0×10 ⁻³ L	1.0×10 ⁻³ L	
*苯并[b]荧蒽	mg/L	ND	ND	

备注：ND 表示未检出；*为外委项目，外委单位为山东中泽环境检测有限公司，计量认证证书编号 161512340850，报告号为 SDZZ/HT-2021-DY1059-85。



图1 地下水检测点位分布图



5. 质控信息

5.1 质控措施

1、本项目共检测地下水 5 个点位，检测 1 天，每天 1 次，采集不少于 10% 的平行样，对于不同检测项目均采取相应的检测标准及方法。

2、本次采样、分析所用仪器全部经计量检定部门检定合格，在有效期内。

5.2 检测结果

1、平行样检测结果

样品编号	检测项目	单位	检测结果		
			-1	-2	相对偏差%
22H1436SZ1005	硫酸盐	mg/L	425.2	415.8	1.12
	氨氮	mg/L	0.35	0.34	1.45
	亚硝酸盐氮	mg/L	0.040	0.039	1.27
	硝酸盐氮	mg/L	3.4	3.4	0.00
	六价铬	mg/L	0.004L	0.004L	/
	铜	mg/L	0.01	0.01	0.00
	铅	mg/L	0.01L	0.01L	/
	锌	mg/L	0.05L	0.05L	/
	砷	mg/L	0.01L	0.01L	/
	镉	mg/L	0.002	0.002	0.00
	氰化物	mg/L	0.002L	0.002L	/
氟化物	mg/L	0.8	0.8	0.00	

6. 采样照片



图 2 1#地下水采样照片

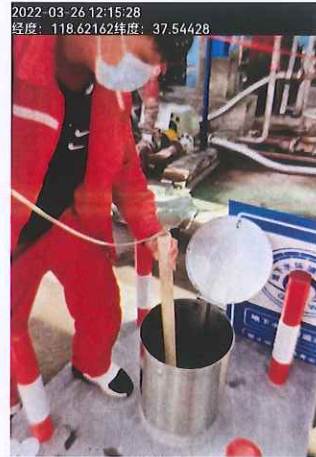


图 3 2#地下水采样照片



图 4 3#地下水采样照片




图 5 5#地下水采样照片



图 6 4#地下水采样照片

检测报告说明

- 1.本检测报告仅对本次委托项目负责。
- 2.检测工作依据有关法规、协议和技术文件进行。
- 3.本报告书改动无效，报告无签发人、审核人员签字无效；未加盖公司检验检测专用章、骑缝章无效；未加盖  章仅供内部参考，不具有对社会的证明作用。
- 4.本报告未经本机构批准，不得复制（全文复制除外）。
- 5.委托方对本报告如有异议，请于收到报告之日起十五日内向本公司提出复核申请，逾期不予受理。
- 6.委托检测，系委托者自带检测样品送检，本公司不对检测样品来源负责。检测结果，仅对送检样品负责，不得做鉴定、评优、审批及商品宣传用。
- 7.本报告一式三份，正副本交委托单位，存档连同原始记录由本公司存档。

地址：东营市东营区运河路 336 号 43 幢

邮编：257091

电话：0546--8500600